

¿Qué relevancia tiene *Dialnet Métricas* en las Ciencias Sociales y Humanidades?

How relevant is *Dialnet Metrics* in the field of Social Sciences and Humanities?

Andoni Calderón-Rehecho

Calderón-Rehecho, Andoni (2022). "¿Qué relevancia tiene *Dialnet Métricas* en las Ciencias Sociales y Humanidades?". *Anuario ThinkEPI*, v. 16, e16a12.

<https://doi.org/10.3145/thinkepi.2022.e16a12>

Publicado en *IweTel* el 24 de marzo de 2022

Andoni Calderón-Rehecho

<https://orcid.org/0000-0002-9948-2825>

Universidad Complutense de Madrid

Biblioteca

acaldero@ucm.es



Resumen: Para analizar el impacto real de *Dialnet Métricas* en las Humanidades y Ciencias Sociales se muestran los principales indicadores incluidos en el *Portal de Producción Científica* de la *Universidad Complutense de Madrid (UCM)*, comparando los datos que se obtienen de ella con los de otras fuentes. Se toman los datos de todas las facultades relacionadas con Humanidades y Ciencias sociales y se profundiza en el caso de Derecho, ya que es la disciplina peor representada en otras bases de datos. La profundización se realiza con los datos de la *Facultad*, de los departamentos, de los institutos de investigación y de los grupos de investigación ligados al Derecho; además de con el listado de revistas en las que publica, y los datos de los libros publicados por la *Facultad*. Como contraste se aportan los datos de todos los departamentos de Humanidades y Ciencias Sociales y los de las revistas en las que publica (y es citada) la *Facultad de Psicología*, que se aparta del patrón

de la de *Derecho*.

Palabras clave: *Dialnet Métricas*; *Portal de Producción Científica*; Indicadores; Citas; Métricas; *Universidad Complutense de Madrid*; Libros; Revistas.

Abstract: The true impact of *Dialnet Métricas* on Humanities and Social Sciences is analyzed using the indicators included in the *Scientific Production Portal [Portal de Producción Científica]* of the *Universidad Complutense de Madrid*, comparing the data obtained there with those from other sources. Data from all faculties linked to Humanities and Social Sciences are collected, in particular those of the *Faculty of Law*, because it is the least represented in other sources. This deep dive was carried out using data from the *Faculty of Law*, the departments, research institutes, and research groups related to law as well as the journals in which the law researchers publish and the books published by them. As a contrast, the data of all Humanities and Social Sciences departments are presented, as well as the results of journals in which the Faculty of Psychology publishes (and is cited), which deviates from the pattern of the Faculty of Law.

Keywords: *Dialnet Métricas*; CRIS; Indicators; Citations; Metrics; *Universidad Complutense de Madrid*; Books; Journals.

1. Introducción

Dialnet, fruto de la cooperación bibliotecaria, es con seguridad la base de datos de indización de revistas que acoge el mayor número de títulos españoles de Ciencias Sociales y Humanidades: 5.469 para un total de 6.235 revistas españolas¹. Por eso, se convertía en el candidato ideal para relanzar un proyecto similar al de *INRECS* (con *INRECH* e *INRECI*) que buscaba

“determinar la relevancia, influencia e impacto científico de las revistas españolas de ciencias sociales, de los autores que publican en las mismas y de las instituciones a que estos se adscriben” (Delgado-López-Cózar *et al.*, 2005).

Dado que las revistas españolas de Ciencias Sociales y Humanidades tradicionalmente han estado muy mal representadas en las bases de datos internacionales que se utilizan en el análisis de la actividad investigadora (Rodríguez-Yunta, 2009; 2014; 2017), la cobertura de *Dialnet* ha abierto la posibilidad adicional y complementaria de indización por citas, dando así valor en términos métricos al contenido y no solo al continente, al artículo frente a la revista.

Dialnet Métricas (DM) es el resultado de esa iniciativa: con el concurso de numerosas bibliotecas, casi todas universitarias, saca a la luz las referencias incluidas en los artículos de las revistas españolas de Ciencias Sociales y Humanidades; citas que, como es lógico, no se dirigen exclusivamente a otros artículos de revistas, sino que abarca toda la tipología documental.

Con los resultados obtenidos se construyen dos apartados básicos:

- *IDR* (*Índice Dialnet de Revistas*), que recoge un ranking de revistas;
- *Indicadores Dialnet*, con datos de investigadores, universidades, áreas de conocimiento o documentos.

Mediante ambas secciones se puede considerar que *Dialnet* ha conseguido el objetivo de destacar el impacto de la producción española en Ciencias Sociales y Humanidades en la mayor parte de los casos. Si bien, también se pone de relieve que algunas de esas Ciencias Sociales posiblemente no necesitaban de este punto de vista adicional, porque además de participar del crecimiento y proyección internacional que han tenido en los últimos años las revistas españolas, han estado mejor representadas en las fuentes de información tradicionales de alcance internacional².

Pero, más allá de impresiones personales o subjetivas sobre la utilidad de la aportación de *DM*, ¿cómo se puede medir esa contribución novedosa? Un buen punto de partida sería tomar una universidad y ver qué resultados se obtienen, qué lagunas se cubren y cuáles se mantienen usando *DM* para analizar su producción científica. Gracias a *Indicadores Dialnet* esto es posible, ya que permite buscar por universidades españolas en cada uno de los 40 campos temáticos contemplados³, o tener una visión global de toda la universidad mediante tarjetas resumen para todos los campos. Veamos el ejemplo del ámbito temático Derecho en la *Universidad Complutense de Madrid* (*UCM*) (figura 1).



Figura 1. Datos de la *UCM* en el ámbito temático Derecho dentro de *DM*
<https://dialnet.unirioja.es/metricas/ambitos/6/centros/819035>

El conjunto de datos es interesante, con cifras globales y particularizadas para cada una de las áreas de conocimiento. Los datos podrían matizarse, pero lo que en realidad nos interesa destacar es que, de entrada, no permiten saber si aportan algo que no se incluya en otras fuentes de información, dado que no tenemos con qué compararlo. Sólo si pudiéramos conseguir un conjunto acotado de datos similar (por ejemplo, investigadores de las áreas de conocimiento de Derecho de la *Complutense*) en *Scopus*, *WoS*, *Google Scholar Metrics*, o en cualquier fuente significativa, podríamos decir si los datos coinciden con *DM*, si están muy por debajo, o si sucede todo lo contrario.

Lo mismo sucedería con cada uno de los ámbitos temáticos en los que está representada la universidad, pues cada universidad española tiene su espacio:

<https://dialnet.unirioja.es/metricas/centros/819035>

Por fortuna disponemos de una manera de hacer el contraste partiendo del mismo universo de personas: las que se muestran en el *Portal de Producción Científica de la UCM*:

<https://produccioncientifica.ucm.es>

2. Explotación del *Portal de Producción Científica de la UCM*

El *Portal* en el que se recoge la producción científica de la *Universidad Complutense* (figura 2) es un desarrollo de la *Fundación Dialnet*, que importa la información de las bases de datos más representativas en el ámbito de la investigación. La plataforma toma la información automáticamente de *Scopus* y de *Dialnet*, valiéndose de los identificadores de los investigadores, proporcionando tanto los registros bibliográficos de los documentos como las citas que reciben en *Scopus* y en *DM*. *Dialnet* también incluye la referencia a la mayor parte de las tesis doctorales españolas e identificadores de investigador de muy diversas fuentes, que ayudan a completar el perfil de cada autor. Si todo esto no fuera suficiente, se pueden cargar documentos de investigadores de la *UCM* que no estén registrados en las fuentes utilizadas.

El portal presenta información global sobre toda la universidad (figura 3) y también para cada una de las agrupaciones intermedias establecidas (cada universidad puede determinar las suyas); léase en este caso, facultades, departamentos, áreas de conocimiento, grupos de investigación, proyectos, centros/institutos. Esta información se construye sobre los perfiles individuales de los investigadores.

Los indicadores que se muestran en la figura 3 son comunes para los investigadores y las agrupaciones mencionadas:

- Citas recibidas en *Scopus*.
- Citas recibidas en *Dialnet Métricas (DM)*.
- Número de documentos, con reparto entre cuartiles, en *JCR*, *SJR*, *IDR* y *JCI*.
- Número de documentos existentes en *Dialnet* según la clasificación *CIRC* y distribución entre categorías. Aunque no todas las revistas están incluidas en esta clasificación, sí lo está la mayoría, lo que puede darnos una idea del conjunto global de documentos referenciados en *Dialnet*.

<https://clasificacioncirc.es>

- Revistas en las que se publica.



Figura 2. Portada del *Portal de Producción Científica de la UCM*

Además, hay un apartado de publicaciones en el que se muestra el número total de documentos y su desglose en cada uno de los tipos documentales.

Las tesis –defendidas, dirigidas o juzgadas– tienen un espacio propio; así como las patentes.

Estos datos (junto con el número de investigadores) son los que sistemáticamente se incluirán en las tablas usadas en nuestro estudio. Llamamos la atención sobre la forma de identificar los cuartiles en *DM*, ya que se usa la letra C y no la Q.

Es sabido que la *Universidad Complutense* es una universidad que acoge prácticamente todas las ramas del saber, si excluimos las ingenierías propias del entorno politécnico. Además de esto, *Dialnet* tiene mucha cobertura y representatividad en determinados ámbitos y muy inferior (con la salvedad de las tesis) en otros. Por eso, para realizar nuestro análisis hemos tenido en cuenta las facultades de Ciencias Sociales y Humanidades. Aunque como elemento de control, para evidenciar el contraste, hemos añadido en algunas tablas de análisis los datos de la *Facultad de Ciencias Químicas*.

La base de datos del *Portal UCM* de donde hemos tomado la información está viva y en constante cambio, como hemos comprobado cada vez que hemos añadido una información nueva al documento. Por eso es importante fijar los datos de partida. Lo hemos hecho en el fichero alojado en *Zenodo* con fecha 6 de abril de 2022. <https://zenodo.org/record/6418704>

Para no complicar la exposición de los datos, en esta nota *ThinkEPI* sólo mostramos los datos absolutos. En *Zenodo* se pueden ver los cálculos porcentuales o calcularlos. La información no se descarga de manera automática, sino que hay que introducirla manualmente en la hoja de cálculo, lo que supone una posibilidad de error humano. Por otro lado, tampoco está accesible sin logarse en el portal, algo que sólo puede hacer la comunidad universitaria respectiva.

Procesando los datos hemos descubierto un sesgo, que se produce cuando en el portal se realiza la gestión de los posibles duplicados. Si la publicación tiene un DOI no hay problema, ya que toma los datos tanto de *Scopus* como de *Dialnet*, incluyendo las citas; pero cuando el DOI no existe establece una prioridad que afecta a nivel de revista: se toma como preferente una fuente o la otra y se pierden las citas de la que no es escogida. Dado el contexto en el que nos movemos, *DM* suele salir beneficiada en el recuento de citas, por lo que una parte importante de los datos expuestos habría que matizarlos⁵.

2.1. Datos globales de las facultades de Ciencias Sociales y Humanidades

La tabla 1 resume los datos obtenidos para las facultades. El número de investigadores es suficientemente significativo, ya que nueve superan los 300 y sólo dos facultades tienen menos de 100. La facultad que nos sirve como control (*Ciencias Químicas*) cumple su cometido a la perfección ya que supera en más de 6 veces el número de citas en *Scopus* respecto de la facultad más citada entre el resto de las seleccionadas (y en más de 900 a la menos citada) y, por otro lado, apenas tiene citas en *DM* ni presencia de las revistas de sus artículos en *IDR*. Su poca relevancia en *Dialnet* se ve reflejada por el número de documentos en la clasificación *CIRC*.

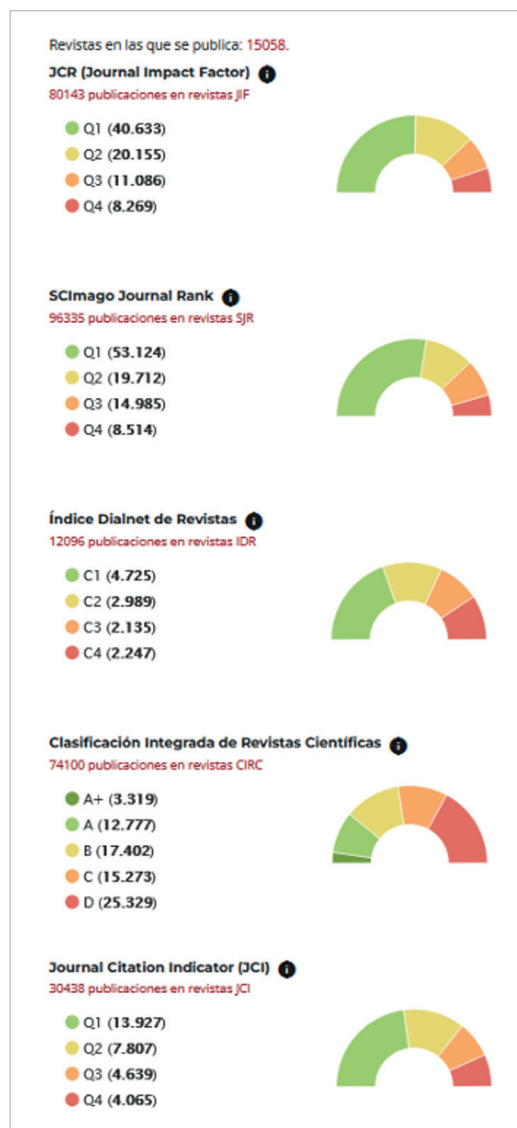


Figura 3. Indicadores globales de la UCM según la producción científica clasificada por rangos de impacto de las revistas en diversas fuentes

Tabla 1. Datos de las facultades de ciencias sociales y humanidades con detalle del número de documentos en revistas clasificadas en *JCR*, *SJR*, *IDR*, *CIRC* y *JCI*

2022-03-20	Investigadores	Citas Scopus	Citas DM	JCR	SJR	IDR	CIRC	JCI
Bellas Artes	228	448	1.009	24	147	171	939	98
Ciencias de la Documentación	51	1.731	2.329	212	441	226	1.139	203
Ciencias de la Información	346	4.396	19.497	420	1.482	1.346	5.789	915
Ciencias Económicas y Empresariales	433	34.303	11.283	1.818	2.463	913	7.373	897
Ciencias Políticas y Sociología	376	11.400	22.027	645	1.523	1.365	6.549	795
Ciencias Químicas	365	401.858	128	10.140	9.759	6	257	2.656
Comercio y Turismo	132	2.199	1.048	139	236	133	748	139
Derecho	389	1.448	30.008	153	496	2.041	10.401	337
Educación - Centro de Formación del Profesorado	382	12.952	14.650	918	1.646	979	4.811	832
Filología	464	3.671	16.674	208	2.078	1.357	8.864	935
Filosofía	145	1.899	6.780	125	848	659	3.691	454
Geografía e Historia	378	20.415	33.246	744	2.141	1.469	10.405	1.234
Psicología	315	68.303	10.556	2.725	2.161	438	3.941	1.095
Trabajo Social	91	1.576	2.057	174	338	227	1.109	204

Antes de seguir adelante es preciso subrayar que las coberturas temporales no son las mismas entre las fuentes, aunque sí entre las diversas facultades para una misma fuente. Este dato es esencial porque cuando estemos comparando datos entre fuentes no habrá igualdad de condiciones: su número corresponderá a un número diferente de años. Hay que tenerlo en cuenta en toda la exposición; aunque lo subrayaremos en distintos momentos.

De mayor a menor, estas son las coberturas:

- *CIRC*: desde 1974 (47 años); aunque se extiende hasta mucho antes.
- *Scopus*: desde 1996 (25 años), aunque en ocasiones llega hasta mucho más atrás.
- *JCR*: desde 1997 (24 años).
- *SJR*: desde 1999 (22 años).
- *Dialnet Métricas*: aproximadamente desde 2010 (11 años) pero con muchas variaciones dependiendo de las revistas y teniendo en cuenta que muchas de las revistas indizadas en *Dialnet* no disponen aún de las referencias bibliográficas (la figura 4 muestra las citas totales emitidas y las que se dirigen a artículos de revistas; destacando con contorno granate las de los años para los que se dispone de *IDR*).
- *IDR*: desde 2016 (5 años), unas 559 revistas. Es un subconjunto de la anterior (Ver fig.4, con contorno granate: no todos los datos de esos años se incluyen en el *IDR*).
- *JCI*: desde 2017 (4 años).

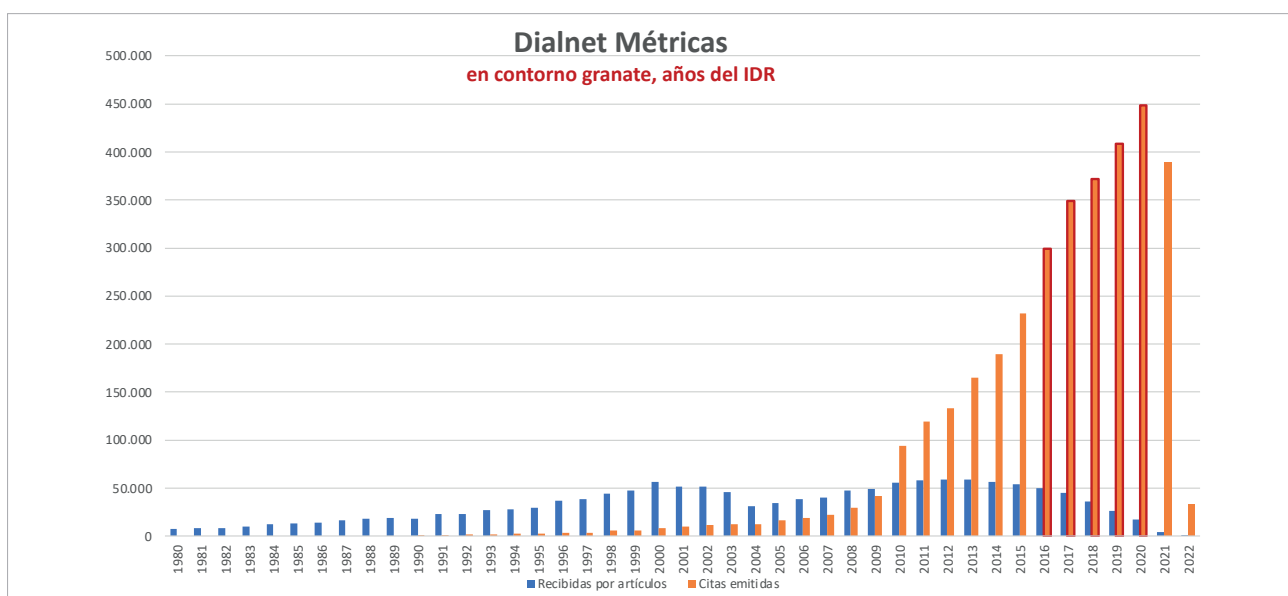


Figura 4. Cobertura de *DM*, con especificación de la del *IDR*.

2.1.1. Número de citas

Las citas de *Scopus* provienen de todas sus revistas indizadas y normalmente se dirigen a artículos de revista; aunque también contemplan algún otro tipo documental. Por su parte, las citas de *DM* no sólo se dirigen a artículos de revista sino también a tesis, ponencias, libros o capítulos de libros.

Obviando la diferencia notable en la cobertura temporal, observamos directamente un comportamiento claro en la tabla 1: la mayor parte de las facultades obtiene más citas de *DM* que de *Scopus*. Las excepciones son la *Facultad de Psicología* (seguramente la disciplina más asentada en las fuentes de información internacionales clásicas y también a caballo con Ciencias de la Salud) cuyo número de citas en *Scopus* sextuplica de largo las citas en *DM*; la de *Ciencias Económicas y Empresariales* que las triplica; y la de *Comercio y Turismo* que las duplica.

Hay otro grupo de facultades en las que las cifras están próximas en ambas fuentes, aunque con más citas en *DM*: *Educación* (13%), *Trabajo Social* (30%) y *Ciencias de la Documentación* (35%).

Por otra parte, si bien *Bellas Artes* tiene solo 561 citas más en *DM*, su diferencia porcentual de las citas procedentes de *Scopus* es la más grande (125% más), mientras que *Geografía e Historia* tiene sólo el 63% más de citas en *DM*, pero ese porcentaje supone en números absolutos más de 12.800 citas. Otro caso sería la diferencia del 93% de más citas en *DM* para *Políticas y Sociología* que representan un total de 10.600 citas más.

Con el resto, las proporciones son muy relevantes: más de 3,5 veces en el caso de *Filosofía* y rondando el 4,5 en el de *Filología* y *Ciencias de la Información*. Pero donde la diferencia se manifiesta con más intensidad es en *Derecho*: las citas en *DM* superan a las de *Scopus* en más de 20 veces. La razón no estriba sólo en que sea la segunda facultad con menos citas en *Scopus*, sino que además es muy citada en *DM*, sólo superada por *Geografía e Historia*.

2.1.2. Distribución de documentos en *JCR*, *SJR*, *IDR* y *JCI*

El portal de la *UCM* presenta los datos de los documentos repartiéndolos en los cuartiles en los que se incluyen las revistas donde se publican, según los cuatro recursos usados para realizar rankings de revistas integrados en el portal; esto es, revistas con *Journal Impact Factor* de los *Journal Citation Reports* (*JCR*) de *Clarivate*; con *SJR* en *SCImago Journal Rank*; con *IDR* en *DM*; o con *Journal Citation Indicator* (*JCI*) de *Clarivate*. Se trata de la información del impacto que tienen las revistas y no de cada uno de los documentos concretos de investigadores de la *UCM*.

En este apartado es manifiesta la diferencia de coberturas que hemos mencionado antes: en un extremo se sitúan *JCR*⁶ y *SJR* (más de 20 años ambas); y en el otro, *IDR* y *JCI* (5 y 4 años, respectivamente).

JCR sólo traza más documentos que *SJR* en la facultad que hemos usado como control (*Ciencias Químicas*) y supera claramente al *IDR* en *Ciencias Económicas y Empresariales* (el doble) y *Psicología* (más de 6 veces).

Por su parte, *SJR* sólo es superada por el *IDR* en *Derecho* y *Bellas Artes*, quedando con datos cercanos en el caso de *Ciencias de la Información* y *Ciencias Políticas y Sociología*.

IDR tiene más documentos que *JCI* en todas las facultades, con excepción de *Psicología* y de *Comercio y Turismo*; pero en este caso es el *IDR* el que tiene más cobertura: un año más. Las cifras son parejas en *Ciencias Económicas y Empresariales* y en *Trabajo Social*.

El tiempo añadirá más cobertura al *IDR*, ya que al menos se expandirá hasta 2010, mientras que *JCR* y *SJR* ya tienen cubierto ese tiempo y *JCI* no irá hacia atrás (o eso suponemos).

2.1.3. Revistas, artículos de revista y otros documentos

Es sabido que las revistas como soporte y el artículo como tipo documental suelen ser los principales vehículos de presentación de resultados de la investigación. Ahora bien, esta afirmación hay que matizarla en Ciencias Sociales y Humanidades. En la tabla 2 mostramos, además de las citas recibidas en *DM* por investigadores de cada facultad, el número de publicaciones en artículos (pormenorizando el número de revistas en que se incluyen) y el de documentos totales publicados. Además, se añade el número total de libros publicados, que nos permite comparar después el número de los que han sido citados y la cantidad de citas que han recibido.

Intentemos una síntesis con nuestro universo:

- *Ciencias Químicas* (el centro de control) tiene un comportamiento diáfano: el 90% de sus publicaciones son artículos.
- *Psicología* y *Ciencias Económicas y Empresariales* mantienen sus peculiaridades en el grupo con el 73,4% y el 68,3% de artículos respectivamente.
- Superan el 55%: *Ciencias de la Documentación* (55,4%); *Ciencias Políticas y Sociología* (56,2%); *Trabajo Social* (57%) y *Comercio y Turismo* (58,5%).

- Entre el 50% y el 55% se sitúan *Educación* (52,5%), *Ciencias de la Información* (52,8%), *Filosofía* (52,9%), *Derecho* (53,2%) y *Bellas Artes* (54,1%),
- Y no llegan al 50%: *Geografía e Historia* (48,4%) y *Filología* (46,1%)

Tabla 2. Citas totales en DM, número documentos por tipología y citas a libros para las facultades seleccionadas

2022-03-20	Citas DM	Revistas	Artículos	Documentos	Libros	Citas libros	Libros citados
Bellas Artes	1.009	336	1.341	2.479	327	469	82
Ciencias de la Documentación	2.329	316	1.325	2.390	269	685	145
Ciencias de la Información	19.497	1.253	7.266	13.764	1.764	5.109	880
Ciencias Económicas y Empresariales	11.283	1.844	11.865	17.381	1.499	2.130	584
Ciencias Políticas y Sociología	22.027	1.563	8.932	15.902	1.801	5.891	1.182
Ciencias Químicas	128	1.722	12.759	14.168	102	36	6
Comercio y Turismo	1.048	436	1.062	1.815	163	234	47
Derecho	30.008	1.096	14.655	27.572	3.618	4.975	2.032
Educación - Centro de Formación del Profesorado	14.650	1.414	5.888	11.218	1.242	3.163	533
Filología	16.674	1.478	10.066	21.832	2.862	4.821	1.265
Filosofía	6.780	804	4.461	8.433	1.561	3.223	788
Geografía e Historia	33.246	1.706	12.524	25.864	2.834	5.569	1.693
Psicología	10.556	1.322	5.503	7.498	513	3.250	308
Trabajo Social	2.057	468	1.314	2.305	198	648	101

Si pormenorizamos las citas que reciben los libros⁷ desde DM así como el porcentaje de libros citados sobre el total, y con la salvedad de *Ciencias Químicas* en tanto que es grupo de control, podemos ver que:

- Las facultades con mayor producción en forma de libro son *Geografía e Historia*, *Derecho* y *Filología*; y con menor, *Comercio y Turismo*, *Ciencias de la Documentación* y *Bellas Artes*.
- Aunque, si tenemos en cuenta su producción con respecto al número de investigadores, *Filosofía* toma la delantera con 10,8 libros por investigador, seguida de *Derecho* (9,3), *Geografía e Historia* (7,5) y *Filología* (6,2). Las que obtienen resultados más bajos son *Comercio y Turismo* (1,2), *Bellas Artes* (1,4), *Psicología* (1,6) y *Trabajo Social* (2,2). El resto oscila entre 3,3 y 5,3.
- Quienes tienen un porcentaje mayor de citas a libros sobre el total de citas son *Filosofía* (47,5%) y *Bellas Artes* (46,5%). Por debajo del 20% se encuentran *Derecho* (16,6%), *Geografía e Historia* (16,8%) y *Ciencias Económicas y Empresariales* (18,9%). El resto se reparte entre el 21,6% de *Educación* y el 31,5% de *Trabajo Social*.
- El porcentaje de libros citados en cada facultad varía del 25,1% en el caso de *Bellas Artes* al 65,6% en el de *Ciencias Políticas y Sociología*. Rondan o superan la mitad de los libros citados, *Ciencias de la Información* (49,9%), *Filosofía* (50,5%), *Ciencias de la Documentación* (53,9%), *Derecho* (56,2%), *Geografía e Historia* (59,7%) y *Psicología* (60%).

3. Derecho

La razón esencial para escoger Derecho como objeto de un análisis más pormenorizado es que es el campo temático peor representado en las fuentes de información tradicionales de ámbito internacional que indizan por citas.

La manera fundamental que tenemos para analizarlo es utilizando los diferentes tipos de agrupación que se dan en el portal UCM y que hemos mencionado: facultad, departamentos, áreas de conocimiento, institutos de investigación o grupos de investigación.

Es importante considerar que estos tipos de agrupación son permeables con los del resto de la universidad. Incluso con instituciones ajenas. Es decir, los investigadores de la *Facultad de Derecho* no tienen por qué estar dedicados en su totalidad al Derecho; del mismo modo que los que pertenecen a departamentos, áreas de conocimiento, grupos de investigación o institutos vinculados con las ramas del Derecho o colaterales, pueden pertenecer a distintas facultades. Además, dentro de los grupos e institutos pueden colaborar investigadores que no pertenecen a la Universidad y que no estarán incluidos en el portal, por lo que los datos globales de institutos y grupos de investigación sólo reflejarán la aportación de los complutenses.



Figura 5. Opciones para la *Facultad de Derecho*.

Vamos a mostrar todos los ejemplos de agrupación para que quienes estén relacionados con esta rama del conocimiento perciban todas las posibilidades del *portal*, mientras que quienes pertenezcan a otras áreas sean conscientes de que algo semejante podría realizarse con la suya. Queremos proporcionar diferentes datos para que quien los consulte pueda sacar sus propias conclusiones; por ello, no vamos a comentar exhaustivamente cada una de las tablas.

3.1. Facultad de Derecho

Como ya ha quedado reflejado en el apartado de todas las facultades, Derecho cuenta con 389 investigadores en el portal UCM que han sido citados 1.448 veces en Scopus y 30.008 en DM. Sobre cada facultad se pueden trazar otros muchos datos (figura 5)

Entre ellos se pueden consultar los datos del número de sus documentos en los rankings de revistas por impacto y en CIRC. Para ampliar el detalle añadimos los datos de los cuartiles en cada una de esas fuentes (tabla 3).

Tabla 3. Datos de *Derecho* en los cuartiles de las principales fuentes

20/03/2022	Artículos	Q1/C1	Q2/C2	Q3/C3	Q4/C4	Cobertura (8)
JCR	153	21	28	12	92	1997-
SJR	496	66	92	168	170	1999-
IDR	2.041	782	638	352	269	2016-
JCI	337	12	16	47	262	2017-
CIRC	10.401					1974-

No sólo es expresivo el número de documentos, sino su reparto entre los cuartiles:

- En el caso de JCI, el 77,7% se encuentra en Q4.
- SJR, reparte el 73,2% casi a partes iguales entre el Q3 y el Q4.
- JCR concentra el 60,1% en Q4 y el 32% en Q1 y Q2.
- Los datos de IDR, sin embargo, sobresalen en los primeros cuartiles, teniendo las siguientes proporciones: 38,3% (C1), 31,3% (C2), 17,2% (C3) y 13,2% (C4).

3.2. Departamentos de Derecho

Un elemento esencial de la organización en una universidad son los departamentos. Los datos de cada uno de ellos (tabla 4) permiten detectar diferencias de comportamiento en las distintas ramas del Derecho, o acentuar las semejanzas.

Tabla 4. Datos de los departamentos de *Derecho* (en verde aquellos en los que coincide nombre del Departamento y el área de conocimiento) con detalle del número de documentos en revistas clasificadas en JCR, SJR, IDR, CIRC y JCI

19/03/2022	Investig.	Citas Scopus	Citas DM	JCR	SJR	IDR	CIRC	JCI
Ciencia política y de la administración	79	900	1.368	69	166	134	569	99
Derecho administrativo	44	200	2.937	22	91	319	1.124	56
Derecho civil	53	2	2.367	0	15	340	1.233	21
Derecho constitucional	58	154	2.844	72	231	301	1.236	113
Derecho del trabajo y Seguridad Social	54	0	3.019	0	25	280	463	20
Derecho internacional, eclesiástico y Filosofía del derecho	69	141	3.059	14	69	258	1.214	73
Derecho mercantil, financiero y tributario	83	6	4.607	4	19	461	1.753	19
Derecho procesal y Derecho penal	66	53	2.160	3	18	207	580	34
Derecho romano e Historia del derecho	25	3	715	1	34	87	430	38

Básicamente se aprecia la misma tendencia, aunque pueda ser más acusada en algunos casos. Si excluimos *Derecho Romano* e *Historia del Derecho* y *Ciencia Política y de la Administración*⁹ todos tienen más de 2.000 citas en *DM* y salvo *Ciencia Política* un número muy bajo de citas en *Scopus*, llegando a ser casi inexistentes en cuatro de los departamentos y menor de 100 en otro.

Destaca sobremanera en el contraste el *Departamento de Derecho Mercantil, Financiero y Tributario* que recoge 6 citas en *Scopus* y más de 4.000 en *DM*. Aunque es de lejos el que más citas obtiene, también es el que cuenta con más investigadores, alcanzando una media de 55,9 citas por investigador. En este indicador es superado por el de *Derecho del Trabajo y Seguridad Social* (casi 60 citas por investigador) y *Derecho Administrativo* con 66,8. *Derecho Romano* e *Historia del Derecho* presenta la ratio más baja con 28,6 citas por investigador.

En cuanto a números de documentos en los distintos rankings (tabla 4), una vez más *Ciencia Política* se diferencia del resto, con más documentos en *SJR* que en *IDR* y con relativamente buena presencia en *JCR* y, sobre todo, en *JCI*.

El que obtiene mejores resultados fuera del *IDR* es *Derecho Constitucional*, con relativamente buenos números, incluso en *JCR*.

No obstante, lo que tal vez destaque más de todos esos datos es el número de documentos en *CIRC*; es decir, de artículos incluidos en *Dialnet*.

Tabla 5. Documentos en los departamentos de *Derecho*

19/03/2022	Investig.	Documentos	Artículos	Revistas
Ciencia política y de la administración	79	1.367	687	289
Derecho administrativo	44	2.632	1.413	217
Derecho civil	53	2.902	1.377	145
Derecho constitucional	58	2.621	1.317	269
Derecho del trabajo y Seguridad Social	54	2.833	1.627	154
Derecho internacional, eclesiástico y Filosofía del derecho	69	2.909	1.456	290
Derecho mercantil, financiero y tributario	83	4.204	2.460	215
Derecho procesal y Derecho penal	66	2.132	908	191
Derecho romano e Historia del derecho	25	953	510	116

Si nos referimos a dónde y qué publican (tabla 5) nos encontramos con cuatro departamentos que publican en menos de 200 revistas y cinco en más de 200, con un número máximo de 290. En *Derecho Procesal y Penal* (43,2%) y en *Derecho Civil* (47,9%) es donde menor porcentaje de artículos se publica. Los porcentajes más altos se dan en *Derecho Administrativo* (58,4%) y en *Derecho Romano e Historia del Derecho* (57,5%).

3.3. Áreas de conocimiento de Derecho

Los datos que hemos estado mostrando podrían obtenerse también atendiendo a las áreas del conocimiento; pero por ahora el portal no proporciona datos pormenorizados a este nivel. Además, como ya mencionamos al principio, no todo lo que tiene que ver con el Derecho se queda en la *Facultad de Derecho*. En la tabla 6 hacemos una comparativa del número de investigadores de las diversas áreas de conocimiento del Derecho en 3 ámbitos distintos: la Universidad en su conjunto, la *Facultad de Derecho* y los departamentos cuya denominación se relaciona con la de las áreas de conocimiento.

Para entender la tabla, debemos considerar que los datos en negrita destacan las coincidencias, y los colores se entienden de la siguiente manera:

- En fondo verde los departamentos cuya denominación es la misma que la de un área de conocimiento. Podemos ver sus datos pormenorizados en el apartado anterior. En tres casos coincide el número de investigadores en el departamento y en el área de conocimiento y en otro, casi. El 5º (*Ciencia Política y de la Administración*), como hemos mencionado, no tiene ningún investigador de la *Facultad de Derecho*.
- Los restantes colores se asocian con departamentos que agrupan varias áreas de conocimiento. Así el *Departamento de Derecho mercantil, Financiero y Tributario* (fondo gris) reúne dos áreas de conocimiento.

Destacamos algunos aspectos:

- El *Departamento de Derecho Procesal y Derecho Penal* incluye a todos los investigadores de las dos áreas de conocimiento con el mismo nombre y que están vinculados a la facultad.

Tabla 6. Las áreas de conocimiento en la *Universidad*, la *Facultad* y los *Departamentos*

Áreas de conocimiento 20/03/2022	Universidad	Facultad	Departamento
Derecho administrativo	45	36	44
Derecho civil	53	41	53
Derecho constitucional	58	35	58
Derecho del trabajo y de la Seguridad social	52	38	52
Derecho eclesiástico del Estado	14	14	69
Derecho financiero y tributario	32	28	81
Derecho internacional privado	11	11	
Derecho internacional público y Relaciones internacionales	62	20	
Derecho mercantil	49	25	
Derecho penal	28	28	66
Derecho procesal	38	38	
Derecho romano	11	11	25
Filosofía del derecho	22	21	
Historia del derecho y de las instituciones	15	15	
Ciencia política y de la administración	96	0	79
Economía Aplicada	154	17	61 + 86

- El *Departamento de Derecho Mercantil, Financiero y Tributario* acoge a todos los investigadores de las áreas correspondientes de la *Universidad*, aunque no todos se vinculan a la *Facultad*.
- El *Departamento de Derecho Internacional, Eclesiástico y Filosofía del Derecho* engloba 4 áreas de conocimiento. La totalidad de los miembros de dos de ellas se vinculan a la *Facultad*, en otro hay una discrepancia de una persona; pero, en el caso de la cuarta, menos de un tercio trabaja en la *Facultad*.
- Ya hemos mencionado cómo no hay investigadores de la *Facultad* del área de conocimiento de Ciencia Política y de la Administración. Sin embargo, advertimos, la situación opuesta: hay 17 investigadores del área de Economía Aplicada, que aparentemente no se relaciona con esta *Facultad*. Esta área de conocimiento engloba al menos a dos departamentos.

3.4. Institutos de investigación y grupos de investigación de *Derecho*

Como hemos mencionado, queríamos presentar los datos de todos los colectivos de investigadores diferentes para que se aprecien todas las opciones del *Portal* y también por si el número menor de investigadores o la dedicación a una temática muy concreta puede dar una visión diferente a la que se obtiene con colectivos más grandes. Dos de esos colectivos son los institutos de investigación y los grupos de investigación. Hemos incluido sendas tablas (tablas 15 y 16 del anexo), similares a las previas, en el apéndice. Destacamos que en ambos colectivos conviven personas que forman parte de la institución con otras de instituciones externas. Los grupos de investigación suelen trabajar en proyectos, que también son recogidos en el *Portal* en un apartado específico.

3.5. Revistas en las que publica la *Facultad de Derecho*

El portal nos muestra las revistas en las que publica una persona y, por ende, las de un grupo, un departamento, un instituto, una facultad o la universidad entera.

Podría entenderse (dado que por ahora sólo se proporcionan las citas que se obtienen en *Scopus* y *DM*) que sólo se tienen en cuenta las revistas que se incluyen en ambas bases de datos; pero no es así. Si un investigador ha publicado en una revista que no se encuentre en ninguna de las dos bases de datos, puede solicitar que se incluyan esos documentos. Por lo tanto, salvo que los investigadores no hayan sido diligentes a la hora de incorporar todas sus publicaciones en el portal, ese listado se acerca a la realidad.

Si analizamos el conjunto total de las 1.096 revistas en las que publica la *Facultad de Derecho*, hay 474 revistas en las que no se identifican citas a artículos de la *UCM* (el 43,2%), ni en *DM* ni en *Scopus*. De ellas, muy pocas son extranjeras; 75 sólo tienen dos artículos publicados y 296, uno.

Las revistas donde los investigadores *UCM* son más prolíficos son *Impuestos* (557 artículos); *Revista de administración pública* (528) y *Revista española de derecho administrativo* (412), sobre un total de 15.121 artículos.

Tabla 7. Revistas con más publicaciones de los investigadores de *Derecho*

Título	Artículos	Citas en Scopus	Citas en DM
<i>Impuestos: Revista de doctrina, legislación y jurisprudencia</i>	557	0	52
<i>Revista de administración pública</i>	528	0	1.081
<i>Revista española de derecho administrativo</i>	412	0	451
<i>Revista Crítica de Derecho Inmobiliario</i>	354	0	397
<i>Quincena fiscal</i>	353	0	743
<i>Derecho de los negocios</i>	336	0	16
<i>Revista de la Facultad de Derecho de la Universidad Complutense</i>	326	0	102
<i>La Ley: Revista jurídica española de doctrina, jurisprudencia y bibliografía</i>	251	0	114
<i>Civitas. Revista española de derecho del trabajo</i>	245	0	159
<i>Revista de derecho privado</i>	237	0	116
<i>Revista de derecho bancario y bursátil</i>	217	0	190
<i>Revista general de legislación y jurisprudencia</i>	207	0	41
<i>Foro: Revista de ciencias jurídicas y sociales</i>	204	0	159
<i>Revista española de derecho constitucional</i>	194	17	409
<i>Diario La Ley</i>	192	0	405
<i>Tribunales de justicia: Revista española de derecho procesal</i>	191	0	17
<i>Relaciones laborales: Revista crítica de teoría y práctica</i>	185	0	395
<i>Revista de derecho de sociedades</i>	173	0	304
<i>Revista de las Cortes Generales</i>	169	0	53

En *Scopus*, 1.025 de esas revistas no han recibido ni siquiera una cita. Y en total han obtenido 1.353.

En *DM*, 530 no han recibido ni una cita, 131 han recibido una; 69, dos, etc. Dos revistas han recibido más de 500 citas; en concreto, 743 (*Quincena fiscal*) y 1.081 (*Revista de administración pública*). Claro está que se corresponden con 353 y 529 artículos, respectivamente. Suman 13.596 citas.

Sabemos que en *DM* se incluyen fundamentalmente revistas españolas. Esto nos lleva a concluir que deja fuera las publicaciones en revistas extranjeras que pueden tener un impacto mayor. Una manera de constatarlo es mediante el contraste con las citas que se reciben en *Scopus*. En el caso de la *Facultad de Derecho UCM* hay 75 revistas que tienen alguna cita en *Scopus*. En la Tabla 9 se muestran las 48 con más de 4 citas.

Tabla 8. Agrupación según número de citas de las revistas en que publican (*Scopus* en fondo azul; *DM* en fondo rosa)

Citas	Revistas	Citas	Revistas
0	1025	0	530
1	9	1	131
2	8	2	69
3	6	3	48
4	7	4	30
5	5	5	26
De 6 a 10	9	De 6 a 10	89
De 11 a 20	7	De 11 a 20	73
De 21 a 50	10	De 21 a 50	42
De 51 a 100	8	De 51 a 100	28
110	1	De 101 a 200	17
138	1	De 201 a 400	8
		De 401 a 500	3
		743	1
		1.081	1

Tabla 9. Revistas que tienen más de 4 citas provenientes de *Scopus*

Título	Publicaciones	Citas en <i>Scopus</i>	Citas en <i>DM</i>
<i>Journal of transport economics and policy</i>	2	138	0
<i>American journal of political science</i>	1	110	0
<i>Common market law review</i>	3	88	0
<i>Applied economics</i>	3	75	0
<i>Transportation research part A: policy and practice</i>	1	71	0
<i>Social indicators research</i>	2	62	0
<i>Research policy</i>	2	58	0
<i>Journal of happiness studies</i>	2	53	0
<i>Clinical microbiology and infection</i>	1	51	0
<i>European journal of political research</i>	2	51	0
<i>Party politics</i>	2	48	0
<i>European law journal</i>	4	43	3
<i>Annals of regional science</i>	1	42	0
<i>International journal of human resource management</i>	1	38	0
<i>Labour economics</i>	1	30	0
<i>International journal of constitutional law</i>	2	28	1
<i>European journal of political economic</i>	1	23	0
<i>Higher education</i>	1	23	0
<i>Journal of policy modeling</i>	1	23	0
<i>Series: journal of the Spanish economic association</i>	2	21	11
<i>Public choice</i>	4	20	0
<i>Journal of economic policy reform</i>	1	17	0
<i>Polar science</i>	1	17	0
<i>Revista española de derecho constitucional</i>	194	17	409
<i>Portuguese economic journal</i>	1	15	0
<i>Crime, media, culture</i>	1	14	0
<i>Studies in psychology = Estudios de psicología</i>	2	12	4
<i>Journal of international economic law</i>	1	10	0
<i>Journal of church and state</i>	2	10	0
<i>Journal of economic education</i>	1	9	0
<i>Revista de derecho político</i>	77	8	107
<i>Structural change and economic dynamics</i>	1	7	0
<i>Utrecht law review</i>	1	7	0
<i>Utilities policy</i>	1	6	0
<i>Era forum</i>	5	6	0
<i>Teoría y realidad constitucional</i>	121	6	232
<i>European journal of the history of economic thought</i>	1	5	0
<i>Helsinki monitor</i>	1	5	0
<i>Computer law and security review</i>	2	5	0
<i>Maastricht journal of european and comparative law</i>	3	5	0
<i>Quaderni costituzionali</i>	7	5	0
<i>Environment and planning c: government and policy</i>	1	4	0
<i>International journal of manpower</i>	1	4	0
<i>International journal of tourism research</i>	1	4	0
<i>International review of administrative sciences</i>	1	4	0
<i>Journal of world energy law and business internacional</i>	1	4	0
<i>European journal of law and economics</i>	2	4	0
<i>Zeitschrift der savigny-stiftung fur rechtsgeschichte, romanistische abteilung</i>	2	4	0

Hay algunas revistas con citas en ambos recursos: 12 (en negrita en la tabla). Casi siempre son revistas españolas que –con alguna excepción– reciben muchas más citas en *DM*.

La mayor parte son revistas extranjeras en las que se publica poco pero que –para la disciplina de que se trata– obtienen un número importante de citas: 138 citas la revista más citada y 7 artículos publicados la más prolífica (si excluimos las españolas).

Sintetizando: 1.353 citas en 72 revistas (663 documentos) para un total de 389 investigadores. Si ponemos el contador de *DM* a 0 se convierten en 1.206 citas en 56 revistas (87 documentos). Estos últimos datos son los que escaparían al control de *DM*.

Para obtener más información sobre las áreas o personas que se podían ver más afectados hicimos un análisis somero de las publicaciones incluidas en la tabla 9, obteniendo algunos resultados significativos:

- Una gran parte de las publicaciones se vinculan al *Departamento de Economía Aplicada, Pública y Política* o bien a antiguos investigadores (algunos incluso del siglo pasado) del área de Economía Aplicada¹⁰. Los hemos destacado con fondo azul. En total recogen 935 citas de 1.310.
- Además, se concentran en algunos investigadores. Los cuatro que más destacan recogen 459, 265, 177 y 131 citas respectivamente. En algún caso comparten publicación.
- Estas publicaciones han sido producidas por 29 investigadores (13 antiguos investigadores o eméritos; algunos del siglo pasado), que –además de al departamento antes mencionado– se vinculan a los siguientes (entre paréntesis el número de citas):
 - Administrativo (181)
 - Internacional (76)
 - Constitucional (60)
 - Procesal y Penal (27)
 - Mercantil (5)
 - Romano (4)

3.6. Publicaciones más citadas de la *Facultad de Derecho*

Hemos visto cuántas citas recogen las revistas donde publican los investigadores complutenses, pero no está de más comprobar cuáles son los documentos más citados. Debemos recordar que en algunos casos menos de la mitad de las publicaciones se hace en revistas.

Si tomamos los datos de la *Facultad* al completo podemos observar cómo entre los 100 trabajos más citados en *DM*, acumulan 3.542 citas, variando entre 22 y 95 citas. Tan solo 11 de esos documentos son artículos de revista (tabla 10). El primero aparece en la posición 24 (con 43 citas) y el segundo en la 58 (con 28). Entre todos suman 292 citas, el 8,2% del total de 3.542.

En el caso de *Scopus* se da la situación inversa entre libros y revistas (tabla 11). Entre las 100 publicaciones más citadas, el primer libro aparece en la posición 23, con 21 citas.

Tabla 10. Artículos entre las 100 publicaciones más citadas en *DM* en la *Facultad de Derecho*

Posición	Título	Año	Citas
24	La nueva reforma laboral. Relaciones laborales: Revista crítica de teoría y práctica, Núm. 5, 2012, pp. 1-39.	2012	43
58	Reconocimiento y ejecución de resoluciones judiciales extranjeras en la Ley de cooperación jurídica internacional en materia civil. Cuadernos de derecho transnacional, Vol. 7, Núm. 2, 2015, pp. 158-187.	2015	28
63	La tributación de Uber: (Plataforma de servicios de transporte de vehículos particulares). Quincena fiscal, Núm. 13, 2014, pp. 11-16.	2014	27
65	Mundialización y derecho constitucional: la crisis del principio democrático en el constitucionalismo actual. Revista de estudios políticos, Núm. 100, 1998, pp. 13-56.	1998	27
67	El diálogo entre el Tribunal Europeo de Derechos Humanos y los tribunales constitucionales en la construcción de un orden público europeo. Teoría y realidad constitucional, Núm. 30, 2012, pp. 183-224.	2012	26
68	Selección escolar y efectos de la inmigración sobre los resultados académicos españoles en PISA 2006. Revista de educación, Núm. 358, 2012, pp. 382-405.	2012	26
78	Refinanciación, reestructuración de deuda empresarial y reforma concursal: Real Decreto-Ley 4/2014, de 7 de marzo (1). Diario La Ley, Núm. 8271, 2014, pp. 1.	2014	24
82	XV proposiciones generales para una teoría de los diálogos judiciales. Revista española de derecho constitucional, Año 32, Núm. 95, 2012, pp. 13-63.	2012	23
83	La autoridad del Derecho y la naturaleza del soft law. Cuadernos de derecho público, Núm. 28, 2006, pp. 221-266.	2006	23
86	Non bis in idem, prevalencia de la vía penal y teoría de los concursos en el Derecho administrativo sancionador. Revista de administración pública, Núm. 156, 2001, pp. 191-250.	2001	23
99	El bloque de constitucionalidad. Revista española de derecho constitucional, Año 9, Núm. 27, 1989, pp. 9-38.	1989	22

Sus cifras globales para ese conjunto son 1.430 citas, un rango de citas que va de 2 a 106, 8 de libros (con 61 citas: 4,2%) y 13 artículos de revistas citados en DM.

Mostramos los artículos que se encuentran entre los 100 más citados de DM, seguidos de los libros entre los 100 más citados de *Scopus*.

Tabla 11. Libros entre las 100 publicaciones más citadas en *Scopus* en la *Facultad de Derecho*

Posición	Título	Año	Citas
23	The economics of courts and litigation. Edward Elgar Publishing, 2008, pp. 1-272	2008	21
34	International straits: Concept, classification and rules of passage. Springer Berlin Heidelberg, 2010, pp. 1-218	2010	11
39	European citizenship and its new union: Time to move on? EU Citizenship and Federalism: The Role of Rights (Cambridge University Press), 2017, pp. 226-242	2017	9
41	God in constitutions and godless constitutions. Law, Religion, Constitution: Freedom of Religion, Equal Treatment, and the Law (Ashgate Publishing Ltd), 2013, pp. 37-55	2013	8
46	Islam in Strasbourg: Can politics substitute for law? Islam, Europe and Emerging Legal Issues (Ashgate Publishing Ltd), 2012, pp. 19-61	2012	6
82	Criminal responsibility of political decision-makers and bribery-related offences: A brief comparative analysis of some prominent aspects. Criminal Liability of Political Decision-Makers: A Comparative Perspective (Springer International Publishing), 2017, pp. 265-280	2017	2
94	Carbon pricing, growth and the environment. Edward Elgar Publishing Ltd., 2012	2012	2
99	Punishment and culture: A right to punish? Brill, 2006, pp. 1-267	2006	2

2.7. Libros citados en los departamentos de derecho

Ya hemos visto que los libros tienen un protagonismo muy relevante. Para profundizar un poco más en esta cuestión hemos realizado los mismos cálculos con los departamentos de derecho que los aplicados previamente a las facultades (vid. supra epígrafe 2.1), en cuanto a citas de libros y libros citados.

Mostramos las citas provenientes de *DM*, el número de revistas en que se publica, los documentos publicados, la cantidad de artículos y de libros incluida en ese número de documentos y las citas que reciben los libros, concretando cuál es el número total de libros citados, ya que -como es sabido- las citas se concentran en unos pocos documentos y no se reparten entre todos por igual.

Tabla 12. Datos de publicaciones en departamentos de *Derecho* con indicación de citas a libros

	Citas DM	Revistas	Docum.	Artíc.	Libros	Citas a libros	Libros citados
Ciencia política y de la administración	1.368	289	1.367	687	125	374	69
Derecho administrativo	2.937	217	2.632	1.413	307	1.120	187
Derecho civil	2.367	145	2.902	1.377	363	704	182
Derecho constitucional	2.844	269	2.621	1.317	271	1.065	167
Derecho del trabajo y Seguridad social	3.019	154	2.833	1.627	304	840	174
Derecho internacional, eclesiástico y Filosofía del derecho	3.059	290	2.909	1.456	396	1.057	184
Derecho mercantil, financiero y tributario	4.607	215	4.204	2.460	296	1.008	150
Derecho procesal y Derecho penal	2.160	191	2.132	908	312	950	195
Derecho romano e Historia del derecho	715	116	953	510	371	279	86

El porcentaje de citas de *DM* que corresponden a libros oscila entre el 21,9% en *Derecho Mercantil* y el 44% en *Derecho Procesal*.

Respecto al porcentaje de libros citados, *Derecho Romano* con el 23,2% se encuentra muy lejos de los demás, ya que el siguiente es *Derecho Internacional* con 46,5% y el resto supera el 50%, con un máximo del 62,5% en *Procesal y Penal*. Incluso *Ciencia Política y de la Administración* llega al 55,2%.

Hay un número importante de capítulos de libro entre el total de documentos, pero no podemos, por ahora, calcularlo de manera sencilla. Aumentaría la influencia de los libros en las citas y reduciría la de los artículos.

4. Otros ámbitos temáticos

Para poder tener más elementos de juicio mostramos datos de otros ámbitos temáticos.

4.1. Departamentos de Ciencias Sociales y Humanidades

Como los departamentos son una de las divisiones fundamentales en una universidad queríamos tomar una muestra con datos semejantes a los utilizados con las facultades. Sin embargo, optamos finalmente por incluir los datos de todos los departamentos relacionados con Humanidades y Ciencias Sociales e incluimos los de Derecho que ya hemos mencionado en 2.2 para disponer de la imagen completa. La cantidad de investigadores y el conocimiento que abarcan son muy dispares, por eso pensamos que pueden mostrar un abanico de resultados muy diferenciado. No obstante, no vamos a analizarlos ni siquiera someramente. Pretendemos que sirvan como testimonio y que cada lector pueda hacer el contraste que mejor le parezca.

Son 53 departamentos de los 97 con los que cuenta la *Universidad*.

Comprobamos si existía relación entre el mayor número de citas en *DM* y el porcentaje de citas recibidas en *DM* con respecto a las recibidas en *Scopus*. Pensábamos que la relación tenía que ser necesariamente positiva, cuando en la figura 6 se puede ver que en realidad no lo es.

Nuestro objetivo, en cualquier caso, no es explicar las razones por las que se da una determinada situación, sino constatar que se da.

Elaboramos una tabla (tabla 17 del apéndice) ordenada de manera descendente, y con una gradación de color, según el mayor % de citas en *DM* que en *Scopus* y de manera semejante establecimos una gradación similar para las citas de *DM*. A primera vista se ve que los colores no coinciden exactamente. Lo que en buena medida nos está indicando que no hay correlación. Después nos servimos de gráficos (figuras 6 y 7).

En el primero, pusimos en un eje los datos de las citas de *DM* y en otro los porcentajes, con una escala logarítmica ya que había valores desorbitados. De hecho, en el caso de *Derecho del Trabajo y Seguridad Social* el resultado sería infinito como se indica en la figura 6 (hemos buscado posibles errores sin hallarlos).

Hemos marcado con puntos de color amarillo los departamentos relacionados con Derecho (incluso el de *Ciencias políticas y de la Administración* en el que no hay nadie de la *Facultad de Derecho*) frente al resto que figuran en color azul.

Hay 17 departamentos en los que tenemos menos citas en *DM* que en *Scopus* (las dos filas de abajo en el gráfico). Curiosamente los dos departamentos con más citas en *DM* se encuentran entre ellos.

Se aprecia cómo todos los que tienen investigadores en la *Facultad de Derecho* se encuentran entre los que obtienen ratios mayores, aunque no sean los que más citas obtienen en *DM*: uno de los departamentos es el 5º con más citas, pero al resto los superan al menos otros 11.

Otra manera de aproximarse a la misma idea es con un gráfico (figura 7) en el que los dos conjuntos de datos se muestran con distintos elementos (punto de línea y barra), y en el que se ve el nombre del departamento.

Está ordenado de izquierda a derecha según la ratio entre citas en *DM* y en *Scopus* (la línea sigue los valores que figuran a la derecha en escala logarítmica). Las citas emitidas desde *DM* se ven en las barras verticales. Una vez más, hemos destacado con distinto color (rojo) los departamentos de *Derecho*. De una manera visual observamos la inexistencia de correlación y la diversidad de comportamientos para cada departamento.

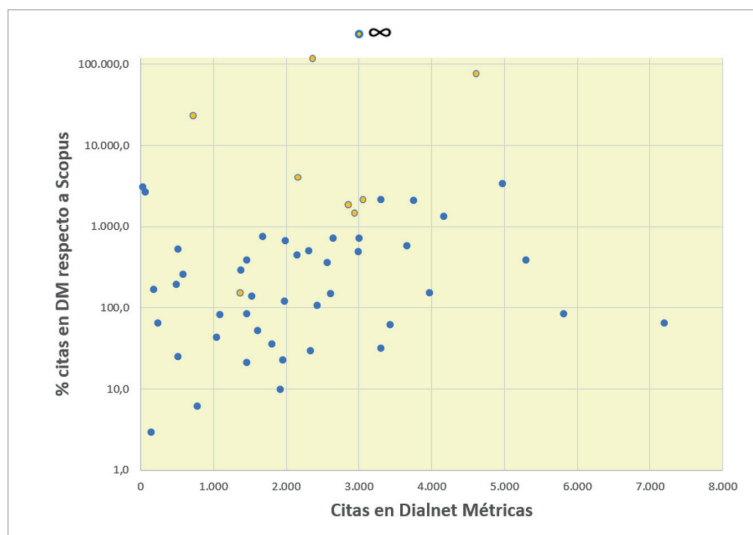


Figura 6. Comparación entre las citas de cada departamento de Ciencias sociales y Humanidades de la UCM en *DM* y el % de citas en *DM* respecto a las de *Scopus*

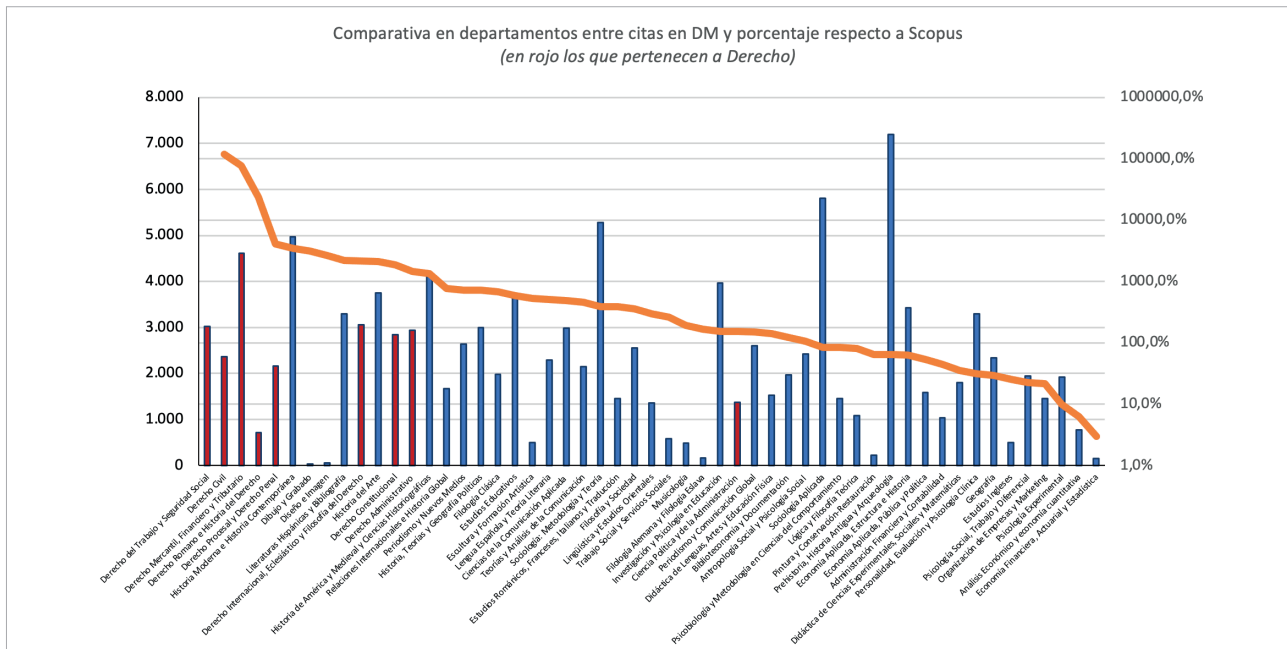


Figura 7. Comparación entre las citas en *DM* y el % de citas en *DM* respecto a las de *Scopus*

4.2 Revistas más citadas en la *Facultad de Psicología*

En el caso de las revistas de psicología, establecimos una selección que pudiera ser representativa para el presente estudio. En concreto se ha trabajado con la intersección de las 100 revistas con más publicaciones y las 50 más citadas tanto en *DM* como en *Scopus*, lo que arroja un total de 132 revistas. Algunos de los resultados más significativos se muestran en la tabla 13:

- En *Scopus* se identifican 64.160 citas a trabajos de autores de la *Facultad de Psicología* publicados en 1.090 revistas diferentes que no tienen correspondencia alguna en *DM* (Grupo I). En sentido contrario, hay 2.123 citas en *DM* en 463 revistas que no tienen reflejo alguno en *Scopus* (Grupo II). Finalmente, en el grupo III constan las 46 revistas que reciben 4.421 citas en *DM* y 2.564 en *Scopus*.
- La revista más citada consigue 2.099 citas con 15 artículos.
- La revista con una mejor ratio de citas por artículo obtiene 2.050 con sólo 3 artículos.
- Hay tres revistas que superan las mil citas, con 59 (*Plos ONE*), 5 (*Science*) y 4 (*Nature*) artículos respectivamente.
- Sólo hay tres revistas entre las 50 más citadas en *Scopus* que sean españolas y se encuentren en *DM*. Una más entre las 100 primeras y un total de nueve entre las 200. Tres al menos se incluirían en ellas sin reflejo en *Dialnet*.
- La única revista que supera las 1.000 citas en *DM* es *Psicothema*. En este caso, se encuentra en ambas bases de datos y la diferencia con las citas de *Scopus* es enorme.
- Todas las que tienen una relación mayor con la Medicina se decantan del lado de *Scopus*.
- De las 46 revistas que reciben citas en ambas bases de datos (ver tabla 14):
 - * Sólo cuatro coinciden en el número de citas y 14 tienen una diferencia de menos de tres citas.
 - * 25 tienen más citas en *DM* y en 17 casos el número es superior en *Scopus*.
 - * 23 están entre las 100 con más publicaciones, tres entre las más citadas en *Scopus* y 21 entre las más citadas en *DM*.

Tabla 13. Citas en *Scopus* y *DM* (datos de 22 de febrero de 2022)

Grupo	Revistas	Scopus	DM
I	1.090	64.160	0
II	463	0	2.123
III	46	2.564	4.421

Curiosamente en los extremos de la tabla, ordenada por la diferencia de citas entre ambas, se encuentran dos de las revistas españolas de psicología con mayor reconocimiento. En **negrita** se indican las 100 revistas con más publicaciones, con fondo azul las 50 revistas con más citas en *Scopus*, con fondo rosa las 50 revistas con más citas en *DM* y con fondo verde: diferencia de citas positiva a favor de *DM*.

Tabla 14. Revistas de Psicología con citas en ambas bases de datos

Título	Publicaciones	Citas en Scopus	Citas en DM	Diferencia
Psicothema	241	252	1440	1188
Ansiedad y estrés	93	71	391	320
Papeles del psicólogo	118	20	333	313
Clínica y salud: investigación empírica en psicología	83	131	407	276
International journal of clinical and health psychology	11	81	176	95
Revista de psicopatología y psicología clínica	23	6	79	73
Psicología educativa	33	13	49	36
Anuario de psicología jurídica	30	97	123	26
Revista latinoamericana de psicología	12	20	44	24
Revista de psicología del trabajo y de las organizaciones = journal of work and organizational psychology	36	53	76	23
Revista iberoamericana de diagnóstico y evaluación psicológica	23	2	24	22
Psicooncología: investigación y clínica biopsicosocial en oncología	90	49	68	19
Electronic journal of research in educational psychology	10	3	22	19
Anuario de psicología	24	1	19	18
<i>Avances en psicología latinoamericana</i>	5	2	14	12
<i>Siglo cero: revista española sobre discapacidad intelectual</i>	7	1	12	11
Revista de logopedia, foniatría y audiolgía	17	35	42	7
<i>Revista de psicología</i>	5	1	8	7
<i>Arbor: ciencia, pensamiento y cultura</i>	4	1	3	2
<i>Reis: revista española de investigaciones sociológicas</i>	3	10	11	1
<i>Ese: estudios sobre educación.</i>	1	4	5	1
<i>Historia y comunicación social</i>	1	2	3	1
<i>Anales de psiquiatría</i>	9	1	2	1
<i>Revista española de pediatría: clínica e investigación</i>	5	1	2	1
<i>Revista de psicología clínica con niños y adolescentes</i>	2	1	2	1
<i>Papers: revista de sociología</i>	3	9	9	0
<i>Relieve: revista electrónica de investigación y evaluación educativa</i>	1	5	5	0
<i>Interciencia: revista de ciencia y tecnología de américa</i>	5	4	4	0
<i>Revista argentina de clínica psicológica</i>	7	1	1	0
<i>Culture and education, cultura y educación</i>	2	11	10	-1
Medicine: programa de formación médica continuada acreditado	13	2	1	-1
<i>Salud y drogas</i>	5	16	14	-2
<i>Suma psicológica</i>	2	6	2	-4
<i>Trauma</i>	6	8	2	-6
<i>Hipertension y riesgo vascular</i>	2	8	1	-7
<i>Terapia psicológica</i>	1	11	3	-8
<i>Anales de pediatria</i>	6	11	1	-10
<i>Anales espanoles de pediatria</i>	4	19	2	-17
Journal for the study of education and development, infancia y aprendizaje	28	87	65	-22
Studies in psychology = estudios de psicología	56	89	48	-41
Anales de psicología	87	310	267	-43
International journal of social psychology, revista de psicología social	28	116	65	-51
Adicciones: revista de sociodrogalcohol	45	317	239	-78
<i>Human relations</i>	2	81	3	-78
Psyecology	10	86	3	-83
The Spanish journal of psychology	157	509	321	-188
	1.356	2.564	4.421	1.857

5. Conclusiones

Todas las disciplinas de Humanidades y Ciencias Sociales reciben un número importante de citas en *DM*, superando con creces las recibidas en *Scopus*; si excluimos la Psicología y la Economía. Además, su número es reducido en el ámbito de las Bellas Artes y alguna Filología.

Toda la *Universidad Complutense*, tomada como universo de análisis, recibe 187.663 citas en *DM*, de las que 171.292 (91,3%)¹¹ corresponden a Humanidades y Ciencias Sociales.

A pesar de la menor cobertura temporal de *DM*, esta fuente traza un mayor número de citas en casi todas las áreas, con las excepciones señaladas. En algunas de ellas se mantiene un equilibrio que apunta a romperse cuando se amplie la cobertura de *DM* retrospectivamente.

Hay disciplinas en las que se aprecia que las revistas no son la principal vía de comunicación científica. Una de las principales virtudes de *DM* es que incluye también un buen número de citas a documentos que no son artículos de revista. Podemos particularizar en el caso de los datos de las monografías, aunque por ahora todavía no en el de los capítulos de libros¹².

Esta circunstancia es notable incluso en el caso de las disciplinas que indicamos como menos relevantes en *DM*: Economía y Psicología. Significa que también se ven beneficiadas porque se desvelan las citas a documentos que no son artículos: 234 citas (22,3%) a 47 libros en la *Facultad de Comercio y Turismo*, 2.130 citas (18,9%) a 584 libros en la *Facultad de Ciencias Económicas y Empresariales* o 3.250 citas (30,8%) a 308 libros de *Psicología*. Consiguientemente, en el caso de *Psicología*, citas para el 60% de los libros en que publican.

En el caso particular de *Derecho* la hegemonía de *DM* es demoledora, da igual el tipo documental en el que nos fijemos. Hemos tenido la oportunidad de verlo con diferentes agrupaciones de investigadores: facultad, departamentos, grupos e institutos de investigación. Donde se ha notado un menor impacto ha sido en los que estaban vinculados de alguna manera a la Economía: recordemos que los compartimentos estancos no existen, ni siquiera en lo que pueda parecer más exclusivo o excluyente.

En *DM* los investigadores de la *Facultad de Derecho* reciben 30.008 citas, el 16% del total de la *Universidad*.

El comportamiento es similar en las diferentes disciplinas, aunque pueda darse alguna variación: alto número de citas en *DM*, escasos resultados en otras fuentes, porcentaje significativo de publicaciones y citas de libros.

Uno de los puntos débiles de *DM* es que, dado que se basa esencialmente en publicaciones españolas, deja fuera muchos trabajos de todos aquellos investigadores que publican en revistas extranjeras. Es así, pero también es preciso dimensionar cuál es el impacto real. En el caso de la *Facultad de Derecho* de la *Universidad Complutense* afecta muy poco, a un número reducido de personas y de disciplinas (sobre todo a las relacionadas con el área económica): 87 documentos (0,6%) de un total de 14.665, 1.206 citas (4%) de 30.008 y 29 investigadores (7,4%) de 389; de los que la mayor parte tiene un número reducido de documentos y citas, ya que los cuatro más destacados (el 1%) suponen el 38,9%, el 22%, el 14,7% y el 10,9% de las citas respectivamente.

Sospechamos que una situación similar se da con otras disciplinas; aunque como apunta el caso de la *Facultad de Derecho*, en *Económicas* se dará el caso contrario. Se manifiesta con los datos de *Psicología*, que apuntan en sentido opuesto a los de *Derecho*, en el que la mayor parte de las citas no se encuentra en *DM*.

Por supuesto, nadie puede pretender que *DM* sirva como fuente única para el análisis de la producción científica de una universidad, como tampoco se debería pretender únicamente mediante *Web of Science* o *Scopus*. En ese sentido siempre es mejor contar con un portal CRIS institucional en el que se agregen y consoliden los datos de distintas fuentes, como ha sido el caso del portal de la *UCM* del que hemos partido para realizar este trabajo.

No menos importante es destacar que es una buena herramienta para fomentar la medición de los resultados de la investigación por el contenido (artículos) y no por el continente (revistas), por mucho que algunos se hayan fijado tradicionalmente de forma casi exclusiva en esta segunda opción. Con *DM*, si se desea trabajar con el "infame" factor de impacto de las revistas, hay opción para comparar; si se apuesta por la medición de las citas a los trabajos concretos publicados, *DM* nos las ofrece, incluso para un buen número de libros (o las tesis).

Notas

1. Hay 11.739 revistas en *Dialnet*: 5.503 de ellas son extranjeras y 2.688 están en castellano.

2. En el documento de **Delgado-López-Cozar et al.** (2005) se menciona cómo en el *SSCI* "de una población potencial de revistas científicas españolas en Ciencias Sociales que ronda las 600, en las bases de datos *ISI* sólo figuran indizadas dos revistas (*Psicothema* y *European journal of psychiatry*)".

- Datos de número de revistas españolas en *SJR* en 2015 (Fuente: *SJR*): Arts and Humanities: 154; Social Sciences: 204; Economics, Econometrics and Finance: 23; Psychology: 31.
- Datos de número de revistas españolas en *SJR* en 2021 (Fuente: *SJR*): Arts and Humanities: 275; Social Sciences: 349; Economics, Econometrics and Finance: 27; Psychology: 41.

Por su parte en *WoS* obtenemos los siguientes resultados:

- Revistas españolas en 2009 (**Rodríguez-Yunta**, 2020): Social Science Citation Index: 50; Arts & Humanities Citation Index: 41. Entre ellas hay 12 de Psicología y 6 de Economía.
- Revistas españolas en 2021: Social Sciences: 313; Arts and Humanities: 278; Psychology: 33; Business, Management and Economy: 29.

3. En el momento de la revisión final (noviembre de 2022) su número es de 43.

4. Otras universidades podrían hacer algo semejante con sus portales de investigación.

5. Como teníamos sendos apartados (3.5 y 4.2) con todas las revistas en las que publican la *Facultad de Derecho* y la *Facultad de Psicología*, hemos intentado comprobar cuál es la magnitud de ese sesgo acudiendo directamente a *Scopus*.

En el caso de *Derecho*, hemos descendido a nivel de artículo para determinar cuantas citas no se habían contado. El resultado ha sido de 44 citas (en 40 revistas). Algunas de las citas esquivas no provienen del sesgo sino de lagunas en los identificadores de los investigadores.

Recordemos que la *Facultad de Derecho* recibía 1.448 citas de *Scopus* (lo que hace que las 44 citas supongan un 3% del total) y 30.008 de *DM*. La relación *DM/Scopus* quedaría en un 2.011,3%.

En el caso de *Psicología* hemos buscado los documentos asociados a la *Complutense* pero no hemos descendido a comprobar si los investigadores eran verdaderamente complutenses, si estaban en el portal ni si pertenecían a la *Facultad*, que es el universo analizado. Es importante, ya que en ocasiones los documentos y las citas pertenecen a otras facultades, como las de *Ciencias de la Salud* o *Educación*.

Haciendo estas salvedades (y teniendo en cuenta que hemos comprobado las 72 revistas en las que *Scopus* salía peor parada), los resultados son los siguientes: afecta a 7.832 citas (un 11,5% de las 68.303 que recogía la *Facultad de Psicología*) con la proporción entre *DM* y *Scopus* en la *Facultad de Psicología* descendiendo al 14,5%. 4.866 de esas citas se concentran en sólo tres revistas. Si se cambiara la preferencia de la fuente para ellas, las que se quedarían sin contar serían 2.966 (un 4,3%).

6. En su caso hay que considerar, no obstante, que no cubre todos los índices de la *Web of Science*, ya que el de Humanidades no tiene datos del *Journal Impact Factor* en los *JCR* y precisamente las Humanidades es una de las áreas de nuestro análisis.

7. Hay otros tipos de documentos (como los capítulos de libros o congresos) para los que ahora mismo no tenemos fácil conseguir los datos agrupados. Más adelante no será así.

8. En rigor, hay 16 documentos en *JCR* de 1997 a 2008; 5 en *SJR* de 1999 a 2001 y 402 documentos en *CIRC* anteriores a 1974.

9. En realidad, este departamento –en el caso de la *Complutense*– no incluye a nadie de la *Facultad de Derecho*. Pero el área de conocimiento se incluye en Derecho dentro de *DM*, seguramente por su afinidad con el Derecho Administrativo o incluso con el Derecho Constitucional. Nos sirve, por consiguiente, como contraste con un departamento de otra facultad. La vinculación se aprecia no obstante si nos fijamos en que uno de los institutos de investigación dedicados a la Ciencia de la Administración incluye a más de 1/4 de profesores vinculados a la *Facultad de Derecho*.

10. A los antiguos investigadores no se les adjudica departamento, porque estos han variado mucho en el tiempo; especialmente, en la modificación de 2018 en la que pasaron de 178 a 98.

11. Esta cifra es aproximada, ya que hemos sumado las citas de todas las facultades sin considerar los documentos que se incluirán en más de una. En un futuro esto podrá solventarse fácilmente.

12. Sí podemos conocer los datos, pero no hacer de manera rápida y sencilla agrupaciones globales y particulares como las que hemos presentado.

Referencias

Delgado-López-Cozar, Emilio; Jiménez-Contreras, Evaristo; Ruiz-Pérez, Rafael; López-Herrera, Antonio-Gabriel; Gacto-Colorado, María-José; Torres-Salinas, Daniel; De-la-Moneda-Corrochano, Mercedes; Ruiz Baños, Rosario; Pérez-Ortega, Juan-Manuel; Bailón-Moreno, Rafael; Poyatos-Huerta, Encarnación; Rodríguez-Gálvez, María-José (2005). "INRECS: Índice de impacto de las revistas españolas de ciencias sociales". *Biblio 3W: Revista Bibliográfica de Geografía y Ciencias Sociales*, v. 10. <https://www.ub.edu/geocrit/b3w-574.htm>

Rodríguez-Yunta, Luis (2009). "Revistas españolas en *WoS*". *Anuario ThinkEPI*, v. 4, pp. 250-253.

Rodríguez-Yunta, Luis (2015). "Evaluación de las revistas españolas: pasos hacia un sistema que mida la apertura y la internacionalidad". *Anuario ThinkEPI*, v. 9, pp. 189-195. <https://doi.org/10.3145/thinkepi.2015.44>

Rodríguez-Yunta, Luis (2017). "Evaluación de publicaciones en humanidades: cambios necesarios frente a indicadores inadecuados". *Anuario ThinkEPI*, v. 11, pp. 230-240. Contiene interesantes réplicas. <https://doi.org/10.3145/thinkepi.2017.43>

Apéndice

Tabla 15. Datos globales de los institutos de investigación relacionados con el Derecho

20/03/2022	Invest.	Citas Sc	Citas DM	JCR	SJR	IDR	CIRC	JCI	Rev.	Public.	Art.
<i>Instituto Complutense de Estudios Jurídicos Críticos (ICEJC)</i>	12	33	741	5	22	40	207	13	121	569	247
<i>Instituto de Derecho Comparado (IDC)</i>	22	19	2.393	6	26	144	621	20	231	2.495	1.301
<i>Instituto de Derecho Europeo e Integración Territorial (IDEIR)</i>	35	48	3.811	15	44	359	1.013	49	233	3.229	1.608
<i>Instituto de Derecho Parlamentario (IDP)</i>	13	63	1.418	54	102	142	529	66	135	1.186	521
<i>Instituto Universitario de Metodología e Historia de las Ciencias Jurídicas</i>	16	2	719	1	27	135	477	33	118	904	536
<i>Instituto Complutense de Ciencia de la Administración (ICCA)</i>	38 (10)	385	746	33	109	142	504	88	239	1.131	580
<i>Instituto Complutense de Estudios Internacionales (ICEI)</i>	54 (8)	6.412	2.172	385	554	183	1.292	208	641	3.298	2.105

En el caso de los dos últimos institutos se incluyen entre paréntesis el número de investigadores que pertenecen a áreas del conocimiento propias del Derecho.

Tabla 16. Datos globales de los grupos de investigación relacionados con el Derecho

23/02/2022	Investig.	Scopus	DM	JCR	SJR	IDR	CIRC	JCI	Revistas
CONDAÑOS Derecho de daños. Derecho de la contratación	5	0	707	0	2	130	477	1	61
DECI Derecho y economía del comercio internacional	7	144	229	9	15	34	167	6	83
Derecho de sociedades y reestructuración empresarial	14	0	1.868	0	0	176	643	1	73
Dignidad humana, vida y derecho	5	1	143	0	7	16	107	7	44
EQUIDISPRES Equilibrio y disciplina presupuestaria	10	9	956	15	25	77	247	17	81
FILOSOFÍA DEL DERECHO La filosofía y la teoría del derecho ante las nuevas tecnologías y la biotecnología	8	5	82	1	3	2	107	1	44
FISCINTUE Fiscalidad internacional y de la Unión Europea	4	0	214	0	1	9	57	1	30
Fundamentos histórico-filosóficos de la ciudadanía jurídica	11	6	201	4	22	56	187	29	85
FUTTRAB El futuro del trabajo: transformaciones y retos	12	0	829	0	15	76	160	6	73
Globalización, derechos humanos y derecho internacional	10	42	187	3	12	29	123	10	49
GRINCOEMPRESA Contratación. Empresa (CE)	4	0	316	0	2	48	138	3	30
I+DEM Tecnología y democracia	5	6	161	2	17	30	91	13	49
IUS-SustentaRSE Derecho para el desarrollo sostenible: medidas fiscales, laborales y administrativas socialmente responsables	9	0	1.294	1	10	113	519	7	86
NEGOCIOSINT Derecho de los negocios internacionales: unificación y solución de controversias	7	21	422	3	5	62	214		52
Nuevas perspectivas del derecho civil	4	1	461	0	1	50	135	2	39
PROJUST Problemas actuales de la justicia y del proceso	21	30	913	1	12	96	289	19	104
REDESOC Religión, derecho y sociedad	9	46	1.394	5	32	60	302	29	90
Savigny	8	2	468	1	24	40	222	25	80
Sujetos protegidos y contratación	5	0	177	0	2	16	66	3	22
THEORIA Proyecto crítico de ciencias sociales	3	0	30	0	0	5	23	1	21
Las transformaciones del estado y la autonomía local: organización institucional, servicios públicos y democracia participativa	6	0	557	1	7	31	159	5	38
Transversalidad en cultura contemporánea: actualidad y futuro del comparatismo transmoderno en ciencias jurídicas y estudios literarios	5	4	101	0	15	33	115	5	38

Tabla 17. Datos globales de todos los departamentos de ciencias sociales y humanidades de la *Universidad Complutense*

Departamentos 19-03-2022	Invest.	Citas Scopus	Citas DM	JCR	SJR	IDR	CIRC	JCI	Rev.	Doc.	Art.	DM/Scopus
<i>Derecho del Trabajo y Seguridad Social</i>	54	0	3.019	0	25	280	463	20	154	2.833	1.627	Infinito
<i>Derecho Civil</i>	53	2	2.367	0	15	340	1.233	21	145	2.902	1.377	118350,0%
<i>Derecho Mercantil, Financiero y Tributario</i>	83	6	4.607	4	19	461	1.753	19	215	4.204	2.460	76783,3%
<i>Derecho Romano e Historia del Derecho</i>	25	3	715	1	34	87	430	38	116	953	510	23833,3%
<i>Derecho Procesal y Derecho Penal</i>	66	53	2.160	3	18	207	580	34	191	2.132	908	4075,5%
<i>Historia Moderna e Historia Contemporánea</i>	70	145	4.974	38	27	333	1.281	209	328	3.305	1.205	3430,3%
<i>Dibujo y Grabado</i>	45	1	31	0	6	24	57	12	40	199	88	3100,0%
<i>Diseño e Imagen</i>	54	2	53	0	8	17	55	12	54	209	92	2650,0%
<i>Literaturas Hispánicas y Bibliografía</i>	94	151	3.299	20	564	402	1.822	253	479	4.431	1.997	2184,8%
<i>Derecho Internacional, Eclesiástico y Filosofía del Derecho</i>	69	141	3.059	14	69	258	1.214	73	290	2.909	1.456	2169,5%
<i>Historia del Arte</i>	100	176	3.749	7	236	331	1.384	193	422	4.306	2.304	2130,1%
<i>Derecho Constitucional</i>	58	154	2.844	72	231	301	1.236	113	269	2.621	1.317	1846,8%
<i>Derecho Administrativo</i>	44	200	2.937	22	91	319	1.124	56	217	2.632	1.413	1468,5%
<i>Historia de América y Medieval y Ciencias Historiográficas</i>	68	308	4.155	25	284	234	1.325	171	359	2.860	1.371	1349,0%
<i>Relaciones Internacionales e Historia Global</i>	48	220	1.674	27	151	184	719	96	315	1.977	1.077	760,9%
<i>Periodismo y Nuevos Medios</i>	67	364	2.638	44	257	263	883	195	252	1.787	967	724,7%
<i>Historia, Teorías y Geografía Políticas</i>	57	416	2.995	123	333	255	827	184	300	1.804	845	720,0%
<i>Filología Clásica</i>	64	291	1.987	6	310	260	1.234	198	309	2.972	1.275	682,8%
<i>Estudios Educativos</i>	88	626	3.660	358	336	1.098	259	323	118	2.358	1.084	584,7%
<i>Escultura y Formación Artística</i>	58	95	504	7	42	50	174	33	94	454	226	530,5%
<i>Lengua Española y Teoría Literaria</i>	67	455	2.298	61	273	229	928	153	296	2.145	998	505,1%
<i>Ciencias de la Comunicación Aplicada</i>	61	611	2.987	68	242	258	687	184	276	1.704	864	488,9%
<i>Teorías y Análisis de la Comunicación</i>	48	473	2.152	55	186	205	599	148	220	1.460	771	455,0%
<i>Sociología: Metodología y Teoría</i>	86	1.354	5.287	114	317	210	1.071	188	417	2.146	1.238	390,5%
<i>Estudios Románicos, Franceses, Italianos y Traducción</i>	100	375	1.455	20	283	220	983	130	350	2.188	1.061	388,0%
<i>Filosofía y Sociedad</i>	80	712	2.561	64	470	426	1.521	294	470	3.146	1.680	359,7%
<i>Lingüística y Estudios Orientales</i>	61	462	1.363	28	172	126	737	87	296	1.764	953	295,0%
<i>Trabajo Social y Servicios Sociales</i>	43	222	577	47	113	103	393	90	174	800	433	259,9%
<i>Musicología</i>	32	254	489	6	56	76	318	39	107	719	368	192,5%
<i>Filología Alemana y Filología Eslava</i>	47	100	166	4	149	46	339	35	129	811	317	166,0%
<i>Investigación y Psicología en Educación</i>	106	2.596	3.961	451	190	890	214	340	263	1.844	1.021	152,6%
<i>Ciencia Política y de la Administración</i>	79	900	1.368	69	166	134	569	99	289	1.367	687	152,0%
<i>Periodismo y Comunicación Global</i>	50	1.737	2.603	110	329	241	758	175	264	1.647	849	149,9%
<i>Didáctica de Lenguas, Artes y Educación Física</i>	91	1.084	1.530	212	205	622	175	297	91	1.425	702	141,1%
<i>Biblioteconomía y Documentación</i>	46	1.619	1.975	205	406	188	940	193	239	1.816	1.062	122,0%
<i>Antropología Social y Psicología Social</i>	65	2.277	2.425	130	334	157	784	142	363	1.445	828	106,5%
<i>Sociología Aplicada</i>	93	6.899	5.804	263	398	336	1.464	202	546	3.206	1.934	84,1%
<i>Psicobiología y Metodología en Ciencias del Comportamiento</i>	59	1.738	1.452	858	909	121	828	345	511	1.510	1.279	83,5%
<i>Lógica y Filosofía Teórica</i>	61	1.333	1.079	60	326	153	884	152	293	1.773	928	80,9%
<i>Pintura y Conservación-Restauración</i>	63	346	224	17	87	59	259	38	126	703	352	64,7%
<i>Prehistoria, Historia Antigua y Arqueología</i>	62	11.209	7.192	356	620	255	1.835	353	468	4.145	2.199	64,2%
<i>Economía Aplicada, Estructura e Historia</i>	85	5.442	3.431	346	560	211	1.586	231	580	3.759	2.427	63,0%

<i>Economía Aplicada, Pública y Política</i>	86	2.992	1.592	227	285	179	1.257	100	427	2.806	1.968	53,2%
<i>Administración Financiera y Contabilidad</i>	89	2.331	1.038	127	202	171	720	100	280	1.679	1.298	44,5%
<i>Didáctica de Ciencias Experimentales, Sociales y Matemáticas</i>	74	5.083	1.803	409	164	554	121	411	288	1.766	1.027	35,5%
<i>Personalidad, Evaluación y Psicología Clínica</i>	108	10.549	3.302	506	700	157	1.049	240	351	1.629	1.198	31,3%
<i>Geografía</i>	60	7.879	2.337	288	425	119	790	201	288	1.865	1.035	29,7%
<i>Estudios Ingleses</i>	89	1.996	503	108	281	144	634	128	327	1.565	698	25,2%
<i>Psicología Social, Trabajo y Diferencial</i>	54	8.624	1.949	457	535	84	758	190	314	1.261	910	22,6%
<i>Organización de Empresas y Marketing</i>	150	6.707	1.450	282	457	148	911	202	418	1.837	1.170	21,6%
<i>Psicología Experimental</i>	99	19.564	1.916	874	976	130	947	371	435	1.861	1.450	9,8%
<i>Análisis Económico y economía cuantitativa</i>	76	12.458	774	671	766	87	901	242	478	1.880	1.557	6,2%
<i>Economía Financiera, Actuarial y Estadística</i>	64	4.961	147	278	340	24	283	156	253	663	471	3,0%



La utilidad de *Dialnet Métricas*

Antonio-Eleazar Serrano-López



En primer lugar me gustaría agradecer el trabajo realizado. Comparativas de este tipo, que pongan de manifiesto la utilidad de las nuevas fuentes para los estudios métricos, son realmente necesarias, pues quienes nos dedicamos a esto de “contar”, nos enfrentamos actualmente a una marasma de fuentes y métricas que es necesario analizar para comprobar su verdadero alcance y utilidad. Cabe destacar que, a pesar del sesgo detectado posteriormente, el trabajo realizado no desmerece en absoluto e incluso, la advertencia sobre dicho sesgo, resulta de utilidad para la comparación y la mejora metodológica en los futuros trabajos que se sirvan de esta fuente.

En cuanto a la herramienta analizada o más bien, las herramientas analizadas, debo decir que me ha sorprendido gratamente, pues no había podido dedicarle el tiempo necesario como para estudiarla en profundidad y el trabajo realizado por Andoni nos ha ahorrado a todos esta tarea. La cobertura de las fuentes, aunque limitada, como todos sabemos muy bien, resulta de especial relevancia para determinadas áreas de conocimiento, como aquellas en las que se ha centrado Andoni, así como para ciertos tipos documentales que o bien no son recogidos en otras bases de datos multidisciplinares o lo hacen de manera muy parcial. Considero por tanto, que la utilidad de *Dialnet Métricas* ha quedado demostrada y que con el tiempo se irá consolidando como una herramienta fundamental a la hora de estudiar la comunicación científica, especialmente en las áreas que sufren de una mayor infrarrepresentación en las bases de datos tradicionales.

Por otro lado, me he referido a herramientas, en plural, debido a que el análisis y la extracción de datos del propio portal de la UCM también es algo digno de mención. Dicho portal es un ejemplo de buenas prácticas y de un ejercicio de transparencia del cual deberían tomar ejemplo otras muchas instituciones, cuyos portales de investigación resultan a menudo mucho más opacos o limitados.

Dicho esto, sólo me queda agradecer de nuevo al profesor Andoni Calderón-Rehecho por el trabajo realizado y al equipo de *ThinkEPI* por apoyar esta publicación tan necesaria. Ojalá sea reconocida como merece y permita abrir el debate sobre la utilidad de este tipo de herramientas en general y de *Dialnet Métricas* en particular.

Antonio-Eleazar Serrano-López
 Universidad Carlos III de Madrid
 aeserran@bib.uc3m.es